

FUNDACIÓN DIS

DESARROLLO INSTITUCIONAL PARA LAS ORGANIZACIONES SOCIALES

www.fundaciondis.org

INVERSIÓN SOCIAL PRIVADA IMPACTO Y EFECTIVIDAD Algunas reflexiones

GDFE, Buenos Aires – Noviembre 2007

Contenido

- 1. Definiciones**
- 2. Inversión Social Privada: efectividad e impacto**
- 3. Inversión Social Privada: el paradigma de la Filantropía Estratégica**

Contenido

1. Definiciones

2. Inversión Social Privada: efectividad e impacto

3. Inversión Social Privada: el paradigma de la Filantropía Estratégica

Inversión Social Privada: una definición

- Cualquier inversión productiva es una inversión social, al menos en el sentido de que dicha inversión tiene un impacto sobre la sociedad en que se hace.
- Una inversión productiva efectiva significa más o mejor empleo, más productos y servicios para consumir, más impuestos para atender las necesidades de la sociedad, más utilidades para asegurar futuras inversiones.

Inversión Social Privada: una definición

Aquellas inversiones que implican la destinación de recursos privados a mejorar las condiciones de vida de comunidades y/o grupos de población, a partir de una decisión voluntaria por razones filantrópicas o de responsabilidad social.

Inversión Social Privada: una definición

Aquellas **inversiones** que implican la destinación de **recursos privados** a mejorar las **condiciones de vida** de comunidades y/o grupos de población, a partir de una **decisión voluntaria** por razones filantrópicas o de **responsabilidad social**.

Inversión Social Privada: una definición

Entendemos por **Inversión Social Privada:**

- Inversiones ...
- que implican la destinación de recursos privados ...
- a mejorar las condiciones de vida de comunidades y/o grupos de población, ...
- a partir de una decisión voluntaria ...
- por razones filantrópicas o de responsabilidad social.

Inversión Social Privada: una definición

Entendemos por **Inversión Social Privada:**

1. Inversiones ...
2. que implican la destinación de recursos privados ...
3. a mejorar las condiciones de vida de comunidades y/o grupos de población, ...
4. a partir de una decisión voluntaria ...
5. por razones filantrópicas o de responsabilidad social.

Elementos de la Definición de ISP

Primero: es una inversión, no un gasto.

- Estos recursos pueden ser muy variados:
 - Monetarios
 - No monetarios tangibles: aportes en especie.
 - No monetarios intangibles: tiempo voluntario, conocimientos, capacidad de liderazgo puesta al servicio de una causa, etc.
- Deben producir retornos superiores al monto invertido.
- No se ha dedicado suficiente esfuerzo a la medición, evaluación y sistematización de los retornos de las inversiones sociales.
- En parte esto se debe a que dichas evaluaciones suelen ser costosas y difíciles.

Elementos de la Definición de ISP

Segundo: recursos privados, no gubernamentales.

- Es obvia la diferencia entre Inversión Social Privada y Gasto Social del Estado, pero a veces no lo son tanto sus **implicaciones**.
- El Gasto Social del Estado corresponde al mandato de la ciudadanía. El gobierno tiene la responsabilidad ante la ciudadanía por el cumplimiento de sus promesas electorales y su programa de gobierno. Por ello, **el gasto social del Estado tiene la urgencia de la responsabilidad política**.
- La Inversión Social Privada parte de una decisión libre voluntaria: por ello es **“dinero paciente”**, que se puede invertir de manera innovadora y a largo plazo, ajeno a las presiones políticas, a las coyunturas electorales o a las demandas de grupos de interés.

Elementos de la Definición de ISP

Tercero: busca mejorar las condiciones de vida de comunidades y personas.

- Los retornos no se apropian por los particulares:
 - se distribuyen en la sociedad en la forma de mejores condiciones de vida,
 - mayores capacidades de las personas,
 - ambiente social más estable
 - y un mayor sentido de justicia social.

- La responsabilidad del donante: ***“no es solo hacer el bien, sino hacerlo bien”***.

Elementos de la Definición de ISP

Cuarto: carácter voluntario.

- Nace de la voluntad, de la conciencia y del compromiso, no de la amenaza de la coerción o de la obligatoriedad legal.
- Este carácter voluntario tiene dos implicaciones:
 - Cumplir con la ley es simplemente cumplir la ley.
 - Elevar a obligación legal la responsabilidad social empresarial, puede terminar desestimulando el compromiso privado con la inversión social.

Elementos de la Definición de ISP

Quinto: la motivación puede ser filantrópica, o *“egoísmo ilustrado”*.

- la Responsabilidad Social Empresarial es una forma de práctica gerencial, a través de la cual se administran de la mejor manera posible los impactos de la empresa sobre sus grupos de interés.
- La Inversión Social Privada es una estrategia “proactiva” de generar “impactos positivos” en la comunidad.
- En este sentido se diferencia de la “mitigación” o la “compensación”.

Definición de ISP

Destinación voluntaria de recursos privados a la atención de fines públicos

Contenido

1. Definiciones
- 2. Inversión Social Privada: efectividad e impacto**
3. Inversión Social Privada: el paradigma de la Filantropía Estratégica

Efectividad de la ISP

- En la inversión de carácter productivo y económico, la efectividad se determina por los retornos privados generados por esa inversión, o sea en los retornos apropiables por el propio inversionista.
- En la Inversión Social Privada el análisis es diferente:
 - Por una parte, se consideran los retornos que esa inversión genera para la sociedad o la comunidad a que va dirigida.
 - Por otra parte, existen retornos que benefician a quien realizó dicha inversión.

Efectividad de la ISP

- Las inversiones sociales más efectivas son las que desarrollan las capacidades de los receptores.
- La formación de capacidades representan un mayor retorno en términos de inversión social por que generan valor para la sociedad en su conjunto.
- Esta generación de valor tiene dos dimensiones:
 - Beneficia a otros más allá del recipiente directo de la ayuda;
 - Es sostenible en el tiempo una vez se retira o termina la ayuda.

¿En qué sectores se genera mayor impacto?

- Ejemplo de intervenciones dirigidas a la formación de capacidades:
 - Formar capacidades en las personas o en pequeñas unidades individualizadas (como la familia).
 - Formar capacidades comunitarias o colectivas.
- Dentro de las capacidades individuales:
 - Educación
 - Formación de activos productivos.
- Dentro de las capacidades colectivas:
 - Capacidades comunitarias
 - Capacidades institucionales.

Casos de evaluación de impacto

- **Educación:** el caso de la Fundación Promigas.
- **Formación de activos productivos:** el caso de Codensa.
- **Capacidades institucionales:** el caso de Gestión Hospitalaria

La Educación

- Evaluación de impacto realizada por la Fundación Promigas, que opera en la Costa Caribe colombiana, creada por la mayor empresa transportadora y distribuidora de gas natural en Colombia.
- La evaluación contempló dos aspectos:
 - por un lado, una evaluación del impacto en la calidad de la educación a través de la medición de los cambios en los aprendizajes de los niños y,
 - por otro, una valoración del impacto económico de estos programas de calidad sobre los ingresos esperados futuros de los niños.
- La investigación incluyó:
 - Pruebas validadas de conocimientos y logros en lenguaje y matemática
 - Se aplicó a alumnos, maestros y padres de familia, y un panel de escuelas control con condiciones socioeconómicas similares.
 - Se valoró el impacto de los programas que la Fundación Promigas a lo largo del tiempo (escuelas intervenidas en los últimos siete años).
- Se evaluaron 80 escuelas, más de 4.300 niños, 80 rectores y 3.300 padres de familia.

La Educación

Destacan dos conclusiones:

- En primer lugar, los programas mostraron que los niños mejoraron sistemática y significativamente sus resultados académicos con relación a los estudiantes de las escuelas del grupo control; estos resultados, además, eran más sólidos a medida que los programas eran más antiguos, lo cual significa que la inversión en educación requiere de un compromiso de largo plazo que transforme las prácticas educativas en las escuelas.
- En segundo lugar, cuando se calculaba el efecto de estos mejores logros académicos de los alumnos en los programas, en términos de la probabilidad de que mejoraran su permanencia en el sistema educativo y, por lo tanto, en términos de niveles de ingresos personales futuros, se encontraban una TIR del 25% (\$ 6,7 por cada \$ invertido).

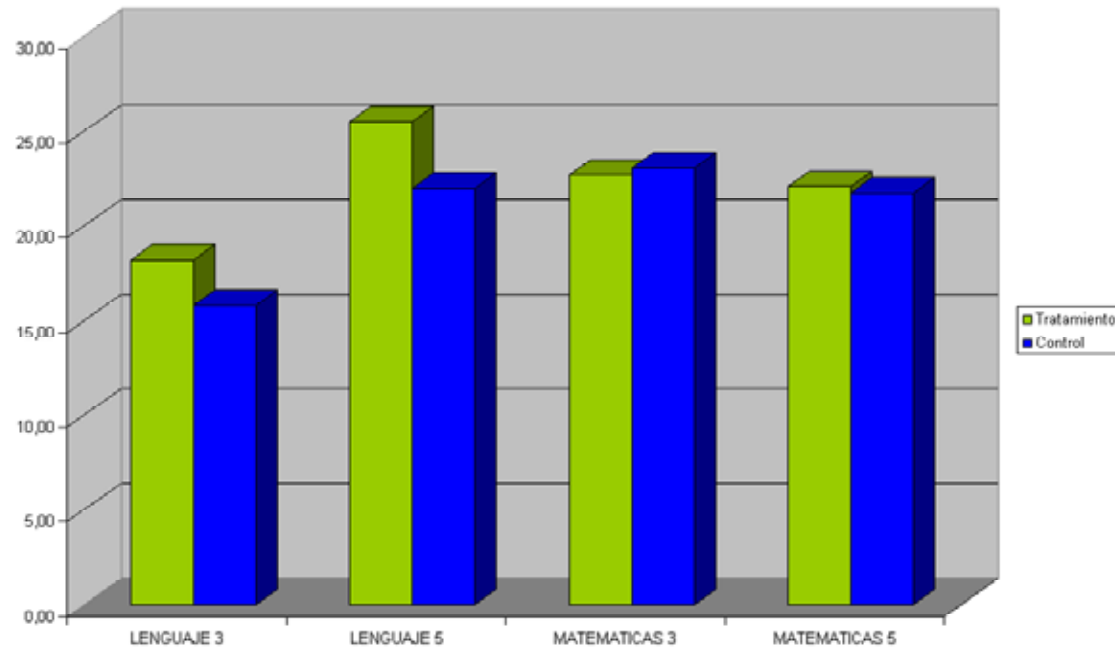


Evaluación Ex Post de los programas educativos de la Fundación Promigas

Pregunta que responde la evaluación

¿Cuál es el impacto y rentabilidad de los programas de gestión de aula, gestión escolar, excelencia académica, escuelas lectoras y vivir los valores en el aula sobre la gestión de las instituciones educativas y el desempeño académico de los estudiantes?

Resultados consolidados de las pruebas aplicadas en lenguaje y matemáticas en las instituciones tratamiento y control



Se observa un alto impacto de los programas educativos de la FP en el desempeño del lenguaje en tercero y quinto grado de primaria, observándose que en matemáticas para tercer grado el grupo control estuvo ligeramente por encima del grupo tratamiento y, en quinto grado, el grupo tratamiento estuvo ligeramente por encima del grupo control.

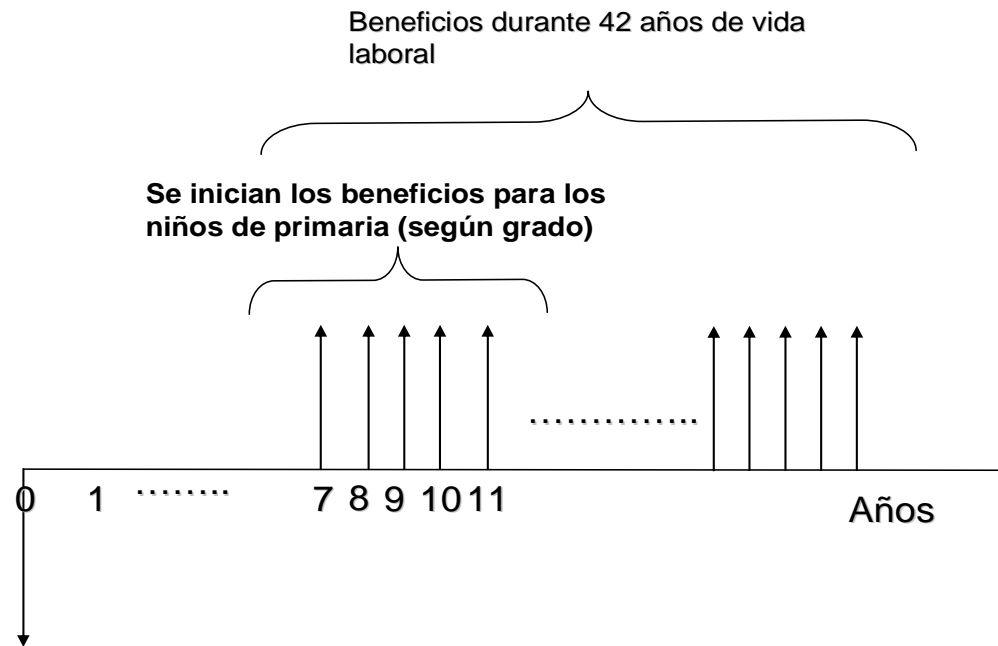
Análisis costo-beneficio de los programas educativos de la FP

Años de Educación Ganados

Grado		Expectativas	Años de Educación
Tercero	Tratamiento	Hasta terminar la universidad	13.19
	Control	Hasta terminar alguna carrera tecnica	13.03
		Años ganados en educación niño de tercero	0.16
Quinto	Tratamiento	Hasta terminar la universidad	13.99
	Control	Hasta terminar la universidad	13.7
		Años ganados en educación niño de quinto	0.29

Las expectativas sobre el futuro de los alumnos de tratamiento, tanto para quinto como tercer grado, son mayores en los estudiantes de tratamiento que para los controles.

Análisis costo-beneficio de los programas educativos de la FP



Flujo de beneficios y costos

Análisis costo-beneficio de los programas educativos de la FP

DATOS

Tasa	10%
SMMLV - 2006	408.000
Tasa de desempleo promedio 2002-2006	8,00%
% Ganancia ingreso laboral - Años ganados	8%
% Ganancia por calidad de la educación	10%
Ganancia anual por niño calidad educación	489.600
Ganancia por años ganados de educación	391.680

Item	Millones de \$					
	Total	Escenarios				
		1 70%	2 50%	3 30%	4 10%	5 5%
Ganancia total años ganados	\$ 10.836	\$ 7.585	\$ 5.418	\$ 3.251	\$ 1.084	\$ 542
VPN	\$ 95.427	\$ 72.611	\$ 72.611	\$ 63.485	\$ 54.358	\$ 52.076
TIR	30%	30%	28%	27%	25%	25%
Relación Costo-Beneficio	\$ 11,11	\$ 9,66	\$ 8,70	\$ 7,73	\$ 6,76	\$ 6,52

Los resultados del análisis de rentabilidad de la línea educativa expresan que las inversiones realizadas en los programas de educación son altamente rentables, demostrando una buena relación en la perspectiva costo-beneficio. En efecto, en el peor de los escenarios, por cada peso invertido por la Fundación Promigas el retorno es de \$ 6.52.

La generación de Activos Productivos

- En el caso de la **inversión social dirigida a programas de formación de activos productivos**, existe una amplia tipología de programas.
- Las evaluaciones realizadas a estos programas muestran unos retornos sociales positivos en términos de:
 - Incrementar los ingresos de las familias.
 - Mayor estabilidad laboral a los empleos generados.
 - Mejor inserción en sus respectivos mercados.
 - Bajos niveles de cartera morosa, aunque los costos de operación tienden a ser altos y los pequeños empresarios son altamente sensibles a los ciclos económicos.
- Otros retornos generados por este tipo de programas:
 - La generación de primeras experiencias de crédito para el sector informal.
 - Impacto en la mejora de la calidad de vida familiar: nutrición, retención escolar.
- Nuevas tipologías:
 - Negocios con la base de la pirámide
 - Negocios inclusivos

La generación de Activos Productivos

- La empresa que suministra la energía eléctrica a la ciudad de Bogotá fue privatizada en 1997 y adquirida por la empresa de capital español ENDESA. La nueva empresa se denominó CODENSA e inició un proceso de modernización y ampliación de su servicio que la ha conducido a tener actualmente 2.5 millones de suscriptores, 100% de cobertura, una mejora significativa de la calidad del servicio (menores interrupciones, menos fugas, menos accidentes, menos cartera en mora) y una mejor imagen entre los clientes.
- Hace tres años, CODENSA decidió incursionar en un campo nuevo consistente en permitir a sus clientes suscriptores adquirir, mediante crédito, electrodomésticos básicos para el hogar. A través de un acuerdo con los principales almacenes y marcas del ramo en la ciudad, la empresa ofrece a sus clientes la posibilidad de adquirir el electrodoméstico que deseen a un precio comercial, con un crédito en condiciones bancarias y el cual es cobrado mensualmente como un cargo adicional en la factura de la energía eléctrica.

La generación de Activos Productivos

A comienzos de este año CODENSA contrató la evaluación de este programa:

- 400.000 familias han adquirido sus electrodomésticos (activos) a través de este programa.
- La mayoría de las familias pertenecen a los más bajos estratos socioeconómicos.
- La adquisición de electrodomésticos representa una mejora significativa en su nivel de vida.
- La opción de llegar a ser sujeto de crédito: la mayoría de los clientes beneficiados no habrían podido acceder a un crédito bancario ordinario.
- Para CODENSA ventas adicionales a las de energía eléctrica, sin contar con los ingresos derivados de una mayor facturación del servicio básico.
- Este es un ejemplo para analizar y discutir:
 - Beneficio social para la comunidad
 - Retorno económico para la empresa.

Desarrollo institucional

- Las sociedades latinoamericanas padecen de un crónico subdesarrollo institucional. En el campo de la gestión, por ejemplo, el sector público suele exhibir prácticas y niveles de gestión atrasados e inferiores a los que exige nuestra sociedad y a la zaga de las prácticas de gestión que ha adoptado el sector privado.
- Esta débil capacidad de gestión, unida a la crónica escasez de recursos, tiene un efecto directo sobre la capacidad del Estado para atender sus obligaciones. Los procesos más simples se convierten en fuente de burocracia, de corrupción y de ineficiencia, y la víctima de esta situación son los grupos de población más pobres.
- Los programas de desarrollo institucional pueden contribuir a crear capacidades colectivas no existentes en determinados campos.
- Ilustraré este caso con el caso del Programa de Gestión Hospitalaria adelantado por la Fundación Corona entre 1989 y 2002.

Mejoramiento
Gestión IPS

Salud:
**Desarrollo de Modelos
de Gestión**

**Hospital
San José**

Fase Piloto

Mejoramiento
Gestión IPS

Hospital
San José

Fase Piloto

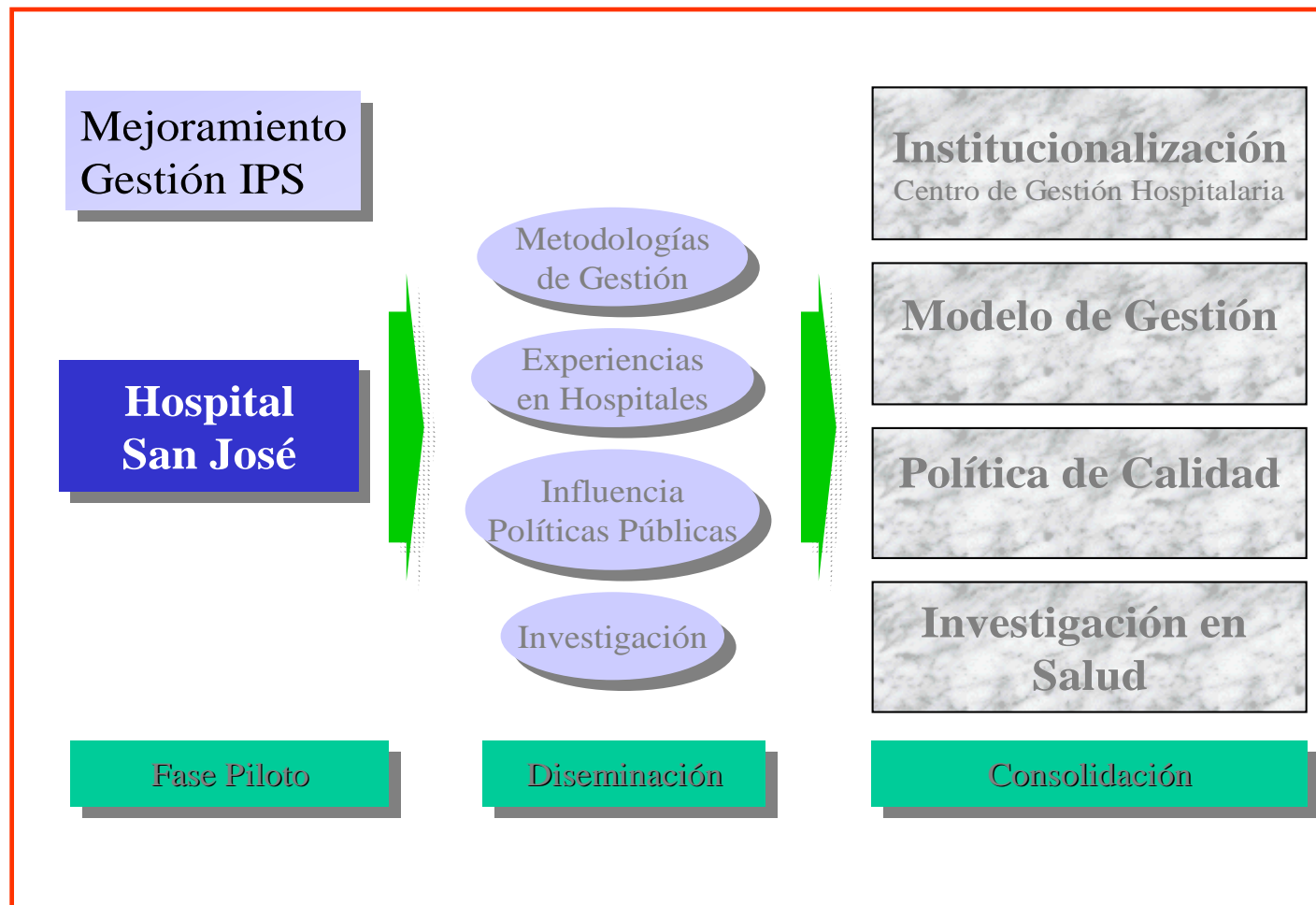
Metodologías
de Gestión

Experiencias
en Hospitales

Influencia
Políticas Públicas

Investigación

Diseminación



Contenido

1. Definiciones
2. Inversión Social Privada: efectividad e impacto
3. **Inversión Social Privada: el paradigma de la Filantropía Estratégica**

Cambio de paradigma

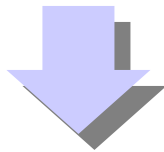
Filantropía tradicional

- Dar
- Dar del tener
- Paternalismo
- Dependencia
- Exonera de la gestión

Cambio de paradigma

Filantropía tradicional

- Dar
- Dar del tener
- Paternalismo
- Dependencia
- Exonera de la gestión



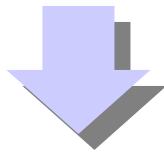
Status quo

Cambio de paradigma

Filantropía tradicional

- Dar
- Dar del tener
- Paternalismo
- Dependencia
- Exonera de la gestión

Filantropía estratégica

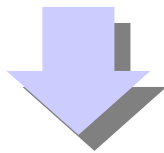


Status quo

Cambio de paradigma

Filantropía tradicional

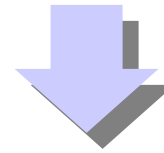
- Dar
- Dar del tener
- Paternalismo
- Dependencia
- Exonera de la gestión



Status quo

Filantropía estratégica

- Participar
- Participar del ser
- Compromiso
- Responsabilidad
- Promueve Gestión



Cambio social